

# Les projets et les actions pour le transport en commun dans le Grand Nouméa

- Le chantier Néobus
- Les navettes maritimes
- Le plan d'action sécurité, sûreté et qualité de vie dans les transports

*Néobus*



**JEUDI 04 JANVIER 2018 DE 9H00 À 11H00**  
Syndicat Mixte des Transports Urbains du Grand Nouméa  
Bat A Central Garden - 26, avenue Paul-Émile-Victor  
Koutio - Dumbéa



SYNDICAT MIXTE  
DES TRANSPORTS URBAINS  
DU GRAND NOUMÉA

Tél. : 46 75 38 - [www.smtu.nc](http://www.smtu.nc)

Le Syndicat Mixte des Transports Urbains du Grand Nouméa porte depuis 2010 le projet de bus à haut niveau de service. Celui-ci consiste en la réalisation de la ligne Néobus N°1 de transport en commun en site propre reliant les communes de Dumbéa et Nouméa.

La concrétisation de ce projet à 20 milliards de F CFP formalise la volonté politique de voir émerger des modes de transports alternatifs à l'automobile. L'objectif est d'alléger le flux automobile des grands axes routiers afin de favoriser non seulement le confort des usagers mais également la dynamique économique.

L'expérimentation de la mise en place de navettes maritimes du Grand Nouméa complètera l'éventail des solutions proposées aux habitants du Grand Nouméa.

Parallèlement à la mise en œuvre de ces nouveaux modes de transports, un plan d'action sécurité sera déployé qui permettra de garantir la pérennité de la qualité de vie dans les transports et la tranquillité des usagers.

L'année 2018 s'annonce déjà riche en termes d'avancées significatives tant du point de vue de la finalisation d'un grand nombre de travaux engagés pour Néobus, que de la mise en perspective de ce que seront les futurs modes de transports du Grand Nouméa.



## LES GRANDES ÉCHÉANCES :

### 3<sup>ème</sup> trimestre 2018

centre de maintenance

### 4<sup>ème</sup> trimestre 2018

livraison des BHNS

### 4<sup>ème</sup> trimestre 2018

fin des travaux  
d'infrastructure

### 1<sup>ère</sup> trimestre 2019

livraison des stations, feux  
et systèmes d'information

### 2<sup>ème</sup> trimestre 2019

marche à blanc

### 3<sup>ème</sup> trimestre 2019

mise en service Neobus

## NÉOBUS EN CHIFFRES :

- **800 arbres plantés**
- **1200 m<sup>2</sup> de massifs**
- **26 km de réseaux secs posés sur 65 km ;**
- **4 km de réseaux pluvial posés sur 10 km ;**
- **280 emplois dédiés au projet.**





## Néobus P.4

- Les principaux travaux – Nouméa
- Les principaux travaux – Dumbéa
- Les travaux finalisés ou en cours de finalisation - Nouméa
- Les travaux finalisés ou en cours de finalisation - Dumbéa
- Le centre de Maintenance et de remisage
- Les campagnes de communication
- La nouvelle directrice du projet Néobus

## Expérimentation des navettes maritimes du Grand Nouméa P.20

- Le contexte
- Les caractéristiques
- Les travaux en cours et à venir

## Plan d'action sécurité, sûreté et qualité de vie dans les transports P.24

- Le contexte
- Le projet
- L'objectif





**CHANTIER**  
*Négbus*



*Négbus*





## Les principaux travaux - Nouméa L'ANCIENNE VOIE FERRÉE

### Ancienne voie ferrée

Poursuite des travaux sur l'ancienne voie ferrée. La zone est fermée aux piétons et aux cyclistes. Les usagers doivent emprunter la navette gratuite qui va de Rivière-Salée à Kenu-In.

**ATTENTION : à partir de février un cheminement piéton sera ouvert le long de la piste cyclable. Le service de navette gratuite sera alors arrêté, merci de prendre vos dispositions.**



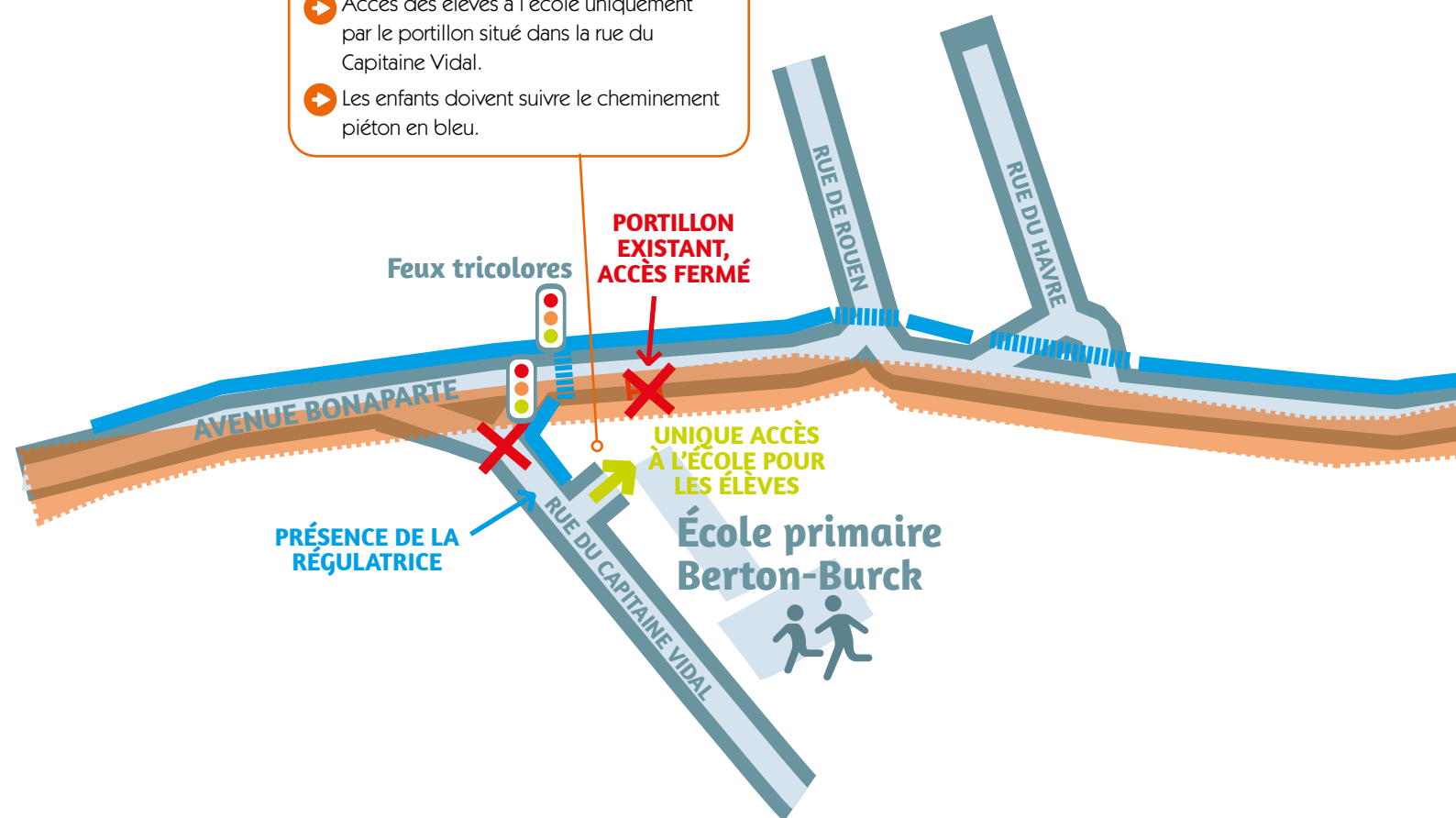


## Les principaux travaux - Nouméa ÉCOLE PRIMAIRE BERTON-BURCK

### École Berton-Burck

Depuis le 22 décembre,  
pour une durée de 6 mois, bascule  
des travaux du côté de l'école :

- ➔ Fermeture de la rue du Capitaine Vidal, déviation via les rues Gervolino et Bozouls.
- ➔ Accès des élèves à l'école uniquement par le portillon situé dans la rue du Capitaine Vidal.
- ➔ Les enfants doivent suivre le cheminement piéton en bleu.





## Les principaux travaux - Nouméa **MONTAGNE-COUPÉE**



### Montagne-Coupée

Emprise chantier du giratoire de la SLN au pont Berthelot.

**Début décembre à février** : réalisation des travaux de réseaux du côté des commerces/habitations.

**Mars à juillet** : travaux d'infrastructure (élargissement de la chaussée, trottoirs, route...) qui nécessitent la mise en place d'un sens unique rentrant (de Dumbéa vers Nouméa) du giratoire de la SLN au pont Berthelot.

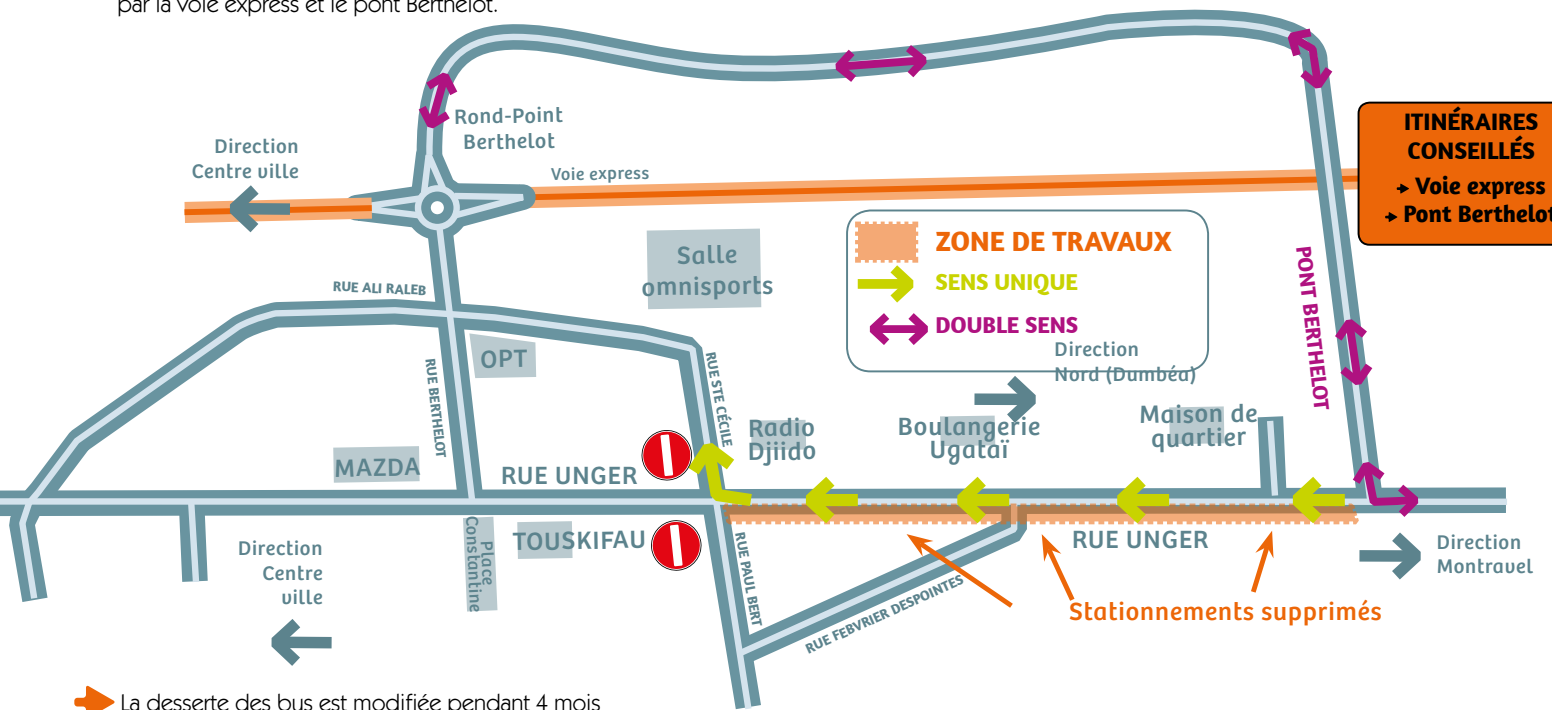
**Juillet à septembre** : bascule des travaux d'infrastructure du côté de la VE1.



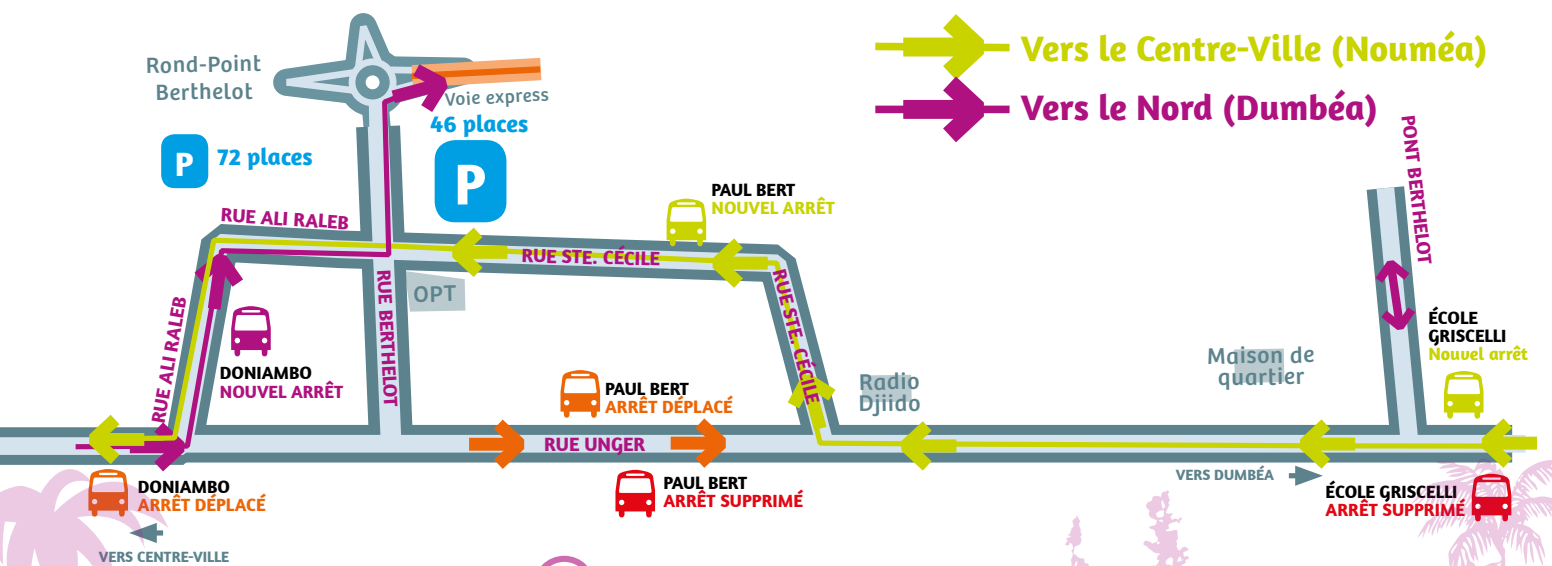


## Les principaux travaux - Nouméa VALLÉE-DU-TIR

➔ Début février 2018, instauration d'un sens unique dans le sens Nord-Sud du pont Berthelot à l'intersection de la rue Sainte-Cécile pour 4 mois. - Itinéraires conseillés par la voie express et le pont Berthelot.



➔ La desserte des bus est modifiée pendant 4 mois avec le déplacement ou la suppression d'arrêts.







## Les principaux travaux - Nouméa VALLÉE-DU-TIR

Mise en place d'un nouveau plan de circulation dans la partie haute de la Vallée-du-Tir à partir de février 2018.

- Axes où les sens de circulation ont été modifiés.
- Sens unique
- Double sens
- Interdiction de tourner à gauche
- Interdiction de tourner à droite
- Sens interdit





## Les principaux travaux - Nouméa CENTRE-VILLE

### Rue d'Austerlitz / Doumer-République

À partir de début janvier et, pendant 2 mois, la circulation reste sur une voie. Fermeture du tronçon mais l'accès aux riverains est maintenu.

### Rue d'Austerlitz / République-Alma

Reprise du chantier devant le magasin Célio à partir du 8 janvier en remontant vers la rue de la République.

Jusqu'en juillet 2018, l'accès à l'immeuble Pentecost se fera par la rue de la République puis, dans une seconde phase, par la rue de l'Alma.

### Rue d'Austerlitz / Alma-Jean Jaurès

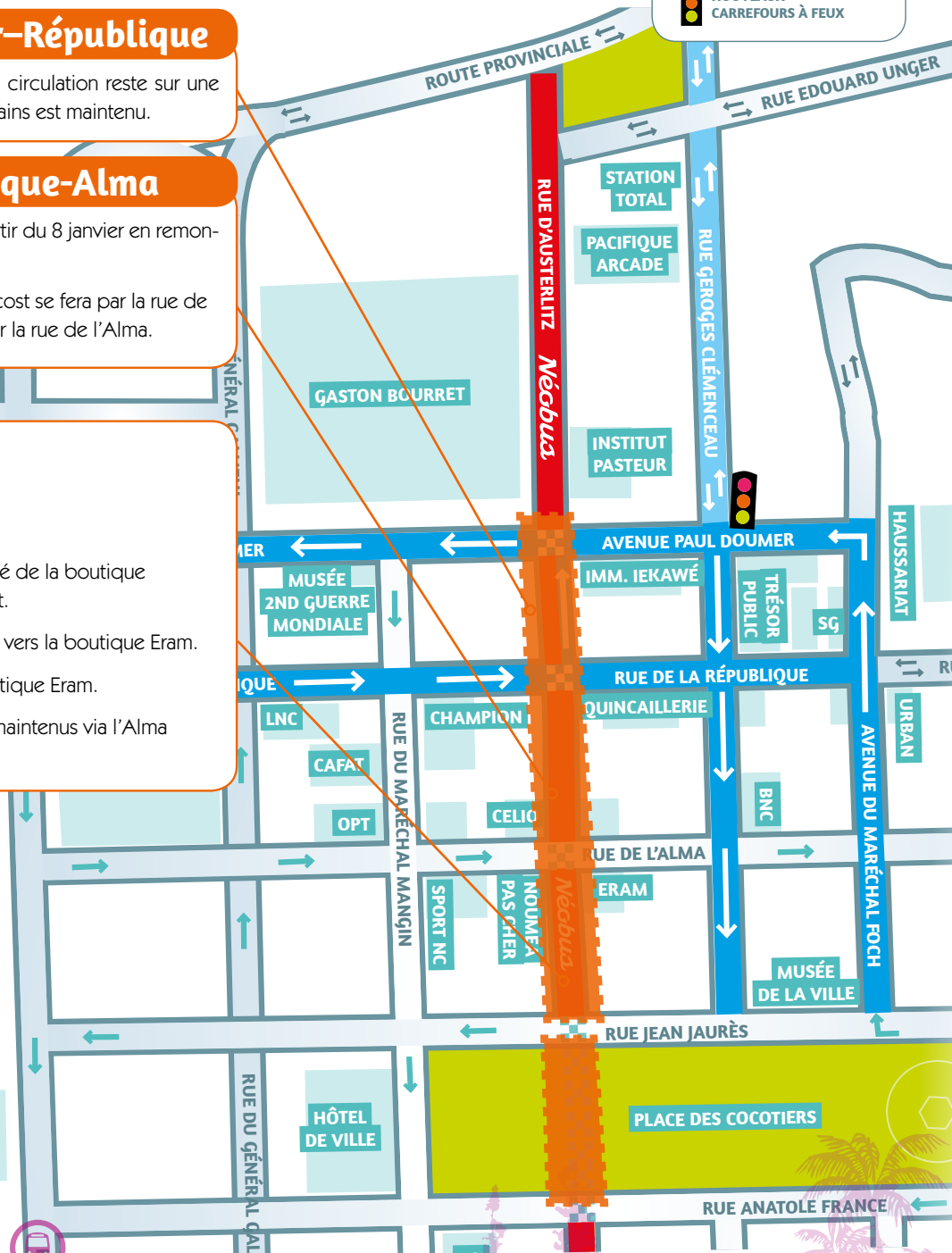
À partir du 8 janvier et jusqu'en juillet 2018 :

**Phase 1** : reprise des travaux devant et sur le côté de la boutique Élégance, en remontant vers le magasin Bui-Duyet.

**Phase 2** : travaux du côté de Gifi en descendant vers la boutique Eram.

**Phase 3** : pose des poteaux au niveau de la boutique Eram.

Prise en compte des accès livraisons qui seront maintenus via l'Alma (entrée/sortie).







## Les principaux travaux - Dumbéa CENTRE URBAIN DE KOUTIO

### Centre médical de Koutio

Un nouveau parking, juste après le centre médical, à l'arrière des installations OPT, est temporairement ouvert aux clients.

Début 2018, le parking existant sera supprimé afin de permettre la réalisation d'un mur de soutènement et la refonte du parking actuel.

### Collège de Koutio

Les travaux aux pieds du collège se terminent et commencent de l'autre côté de la route (Côté habitation).

Fin : Déc 2017

### Pont de la Tonghoué

Ouverture à la circulation sur l'ensemble de l'ouvrage en mars 2018.

### Promenade de Koutio

De la CSB au rond-point de Fréjus, les travaux basculeront du côté des commerces au 1<sup>er</sup> trimestre 2018.

### Lycée du Grand Nouméa

Fin des travaux dans le secteur pour la rentrée 2018. Il restera seulement l'éclairage public et la station d'arrêt à réaliser.

### SEGPA

Continuité des travaux jusqu'à février 2018 devant la Segpa : l'entrée principale est déplacée temporairement dans la rue Victor-Hugo.

Le secteur doit être finalisé à la rentrée 2018.



Sens de circulation  
modifié - sens unique







## Les principaux travaux - Dumbéa CENTRE URBAIN DE KOUTIO

Il restera ensuite les travaux au centre de la chaussée à réaliser sur l'ensemble de l'Avenue Antoine-Becquerel, la livraison définitive du secteur est planifiée fin 2018.

### Avenue Becquerel Sud

Du rond-point de la piscine au carrefour de l'école Gustave-Clain, **les travaux ont basculés depuis courant décembre en face du CISE aux pieds des habitations.**

### Avenue Becquerel Nord

Les riverains habitants après l'école Gustave-Clain doivent rentrer dans la zone des travaux afin d'accéder aux habitations.

**Le chantier basculera en début d'année de l'autre côté de l'avenue.**

La rue Jacques-Monod va être fermée 4 semaines à partir de janvier 2018.

### Rue Victor-Hugo

Circulation alternée à l'intersection de l'avenue de la Vallée et de la rue Victor-Hugo à partir de janvier 2018, pour 7 mois.

### Avenue de la Vallée

Les travaux vont débuter en février 2018 de l'autre côté de la route. Les automobilistes seront invités à emprunter provisoirement la future voie Néobus.

Sens de circulation  
modifié - sens unique

Tracé de la future ligne 1  
du Néobus avec ses arrêts





## Les travaux finalisés ou en cours de finalisation - Nouméa

**PATCH À DOUMER** : le secteur est complètement ouvert à la circulation depuis le mois d'août 2017, des travaux de finitions sont en cours de réalisation. La station quand à elle sera construite courant 2018.

**Pour rappel, la rue d'Austerlitz sera dédiée au Néobus.**

**RUE ÉDOUARD-UNGER (CENTRE)** : La rue Berthelot doit ouvrir à la circulation courant janvier 2018.

**RUE JACQUES-IEKAWÉ** (du giratoire de Montravel au pont de l'Impérial) : livraison de l'ensemble du tronçon en mars 2018.

**PONT DE L'IMPÉRIAL** : ouverture du pont à la circulation avec sa configuration définitive depuis août 2017.

**PONT DE L'ANSE UARÉ** : livraison du pont dédiée au passage du Néobus décembre 2017.

**STADE DE RUGBY RIVIÈRE-SALÉE** : il reste des bordures à poser et l'enrobé des trottoirs à réaliser. La clôture du stade doit être reprise.

**BONAPARTE NORD** (entre la station Mobile et l'école Jacques-Trouillot) : ouverture du tronçon en double sens à partir de la rentrée 2018. sous sa forme définitive.

**PONT DE L'ANCIENNE VOIE FERRÉE** : ouverture du nouveau pont à la circulation depuis le 11 décembre.

**NOTA BENE** : la végétalisation le long du tracé sera réalisée en 2019 afin de laisser grandir les plantations en pépinière pour qu'elles puissent ensuite mieux s'épanouir sur l'espace public.

Les travaux de réseaux seront finalisés au 3<sup>ème</sup> trimestre 2018 sur la commune de Nouméa





# Les travaux finalisés ou en cours de finalisation - Nouméa



**PATCH À DOUMER**



**RUE JACQUES IEKAWÉ**



**RUE UNGER**



**BONAPARTE NORD**



**STADE DE RUGBY - RIVIÈRE-SALÉE**



**PONT DE L'ANSE UARÉ**



**PONT DE L'ANCIENNE VOIE FERRÉE**





## Les travaux finalisés ou en cours de finalisation - Dumbéa

**DU PONT DE LA TONGHOUÉ AU GIRATOIRE VICTOR-HUGO :**  
le secteur sera restitué pour la rentrée 2018.

**LYCÉE DU GRAND NOUMÉA :**  
livraison de la zone prévue à la rentrée 2018. Il restera seulement l'éclairage public et la station à réaliser.

**PONT DE LA TONGHOUÉ :**  
livraison du pont en mars 2018.

**NOTA BENE :** la végétalisation le long du tracé sera réalisée en 2019 afin de laisser grandir les plantations en pépinière pour qu'elles puissent ensuite mieux s'épanouir sur l'espace public.

**LES TRAVAUX DE RÉSEAUX SERONT FINALISÉS AU 2<sup>ÈME</sup> TRIMESTRE 2018 SUR LA COMMUNE DE DUMBÉA.**





# Les travaux finalisés ou en cours de finalisation - Dumbéa

**PONT DE LA TONGHOUE**



**LYCÉE DU GRAND NOUMÉA**



**BECQUEREL SUD**



**AVENUE DU CENTRE**



**BECQUEREL NORD**



# LES CAMPAGNES DE COMMUNICATION

## CAMPAGNE DE SÉCURITÉ POUR LES ÉLÈVES !

« Être prudent, c'est être intelligent », c'est avec ce slogan, qu'une campagne de communication a été lancée afin de sensibiliser le jeune public aux règles à respecter aux abords du chantier Néobus.

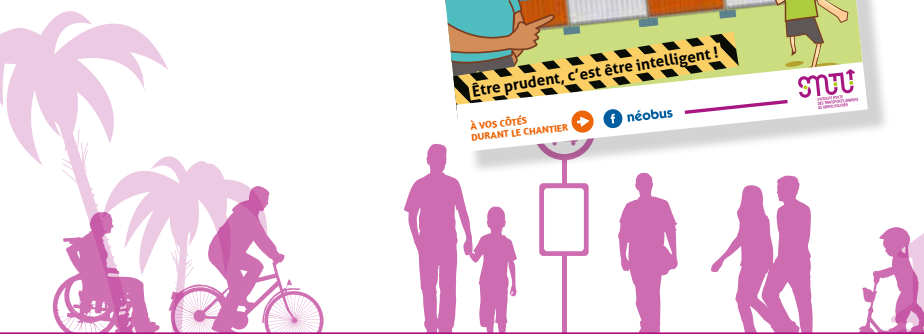
Un livret sur les règles de bonne conduite a été distribué dans les établissements scolaires situés le long du tracé.

L'objectif est de rappeler que des travaux peuvent être dangereux et que les jeunes, comme tout le monde, doivent faire preuve de civisme et suivre les règles : on ne déplace pas les barrières, on ne tague pas les panneaux, on ne traverse pas les chantiers, on emprunte les chemins piétons balisés et, à proximité d'engins, on reste vigilant...



## DES COMMERÇANTS PROCHE DE VOUS !

En cette période de fêtes, une grande campagne de communication a été mise en place afin de mettre en valeur les commerçants du centre-ville, de la Vallée-du-Tir et de l'ensemble du tracé, toujours présents et toujours aussi accueillants, malgré les travaux... Ne les boudez pas !



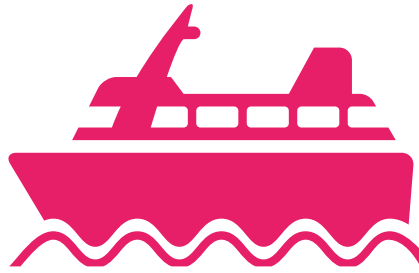


# UNE NOUVELLE DIRECTRICE DU PROJET NÉOBUS

Clotilde Leleu est la nouvelle directrice du projet Néobus. Polytechnicienne et diplômée de l'école nationale des Ponts et Chaussées, cette jeune ingénieure, maman de deux enfants, travaillait en Métropole comme responsable de projets chez le géant du BTP Bouygues Construction.

À 31 ans, Clotilde Leleu prend donc part à l'aventure Néobus. « *C'est un beau projet et une belle opportunité, explique-t-elle avec conviction. Ce type de transport se développe de plus en plus dans les villes de Métropole et dans le monde, il sera une vraie valeur ajoutée pour l'agglomération du Grand Nouméa...* »





# EXPÉRIMENTATION DES NAVETTES MARITIMES DU GRAND NOUMÉA



# EXPÉRIMENTATION DES NAVETTES MARITIMES DU GRAND NOUMÉA



## Contexte

Au regard des difficultés de déplacement constatées et de la configuration du territoire, le SMTU souhaite expérimenter l'exploitation d'un service public de transport maritime entre le Mont-Dore et Nouméa dont les objectifs sont les suivants :

- Offrir une desserte **fiable et performante**,
- **Maîtriser les coûts** d'exploitation,
- Proposer un mode de gestion **adapté et attractif** pour les candidats potentiels à son exploitation,
- Mettre en place **un suivi efficace**, s'appuyant sur un contrat solide et confié à un opérateur du secteur fiable et motivé.

L'appel d'offres pour l'exploitation de ce service se déroulera à la fin du 1<sup>er</sup> trimestre 2018, s'ensuivra la procédure classique d'étude et d'attribution pour une mise en service des navettes maritimes courant 2019.



# LES CARACTÉRISTIQUES DU FUTUR CONTRAT



- **OFFRE DE SERVICE** : 10 allers-retours par jour (4 le matin, 2 le midi et 4 le soir)
- **FRÉQUENCE** : 50 minutes entre 2 navettes au maximum
- **NAVIRES** : 2 unités de 100 places chacun
- **TARIFICATION** : sera alignée sur la gamme tarifaire Tanéo
- **ESTIMATION DE FRÉQUENTATION** : environ 230 000 voyages/an
- **DURÉE DU CONTRAT** : 7 ans
- **MONTAGE CONTRACTUEL** : gestion déléguée à prix forfaitaire
- **ATTRIBUTION DE LA DÉLÉGATION DE SERVICE PUBLIC** : dans le cadre d'une procédure demandant aux candidats de proposer une offre de base en mode concession + une variante obligatoire en mode affermage
- **MISE EN ŒUVRE : ENVIRON 2 ANS.**

## Concession ou affermage ?

Le mode de gestion le plus adapté est une gestion externalisée de type Délégation de Service Public (DSP). Deux modes sont possibles:

**DSP en mode concession** : dans ce cadre, le délégataire prend en charge l'intégralité des investissements mobiliers (bateaux) nécessaires à la réalisation du service. Il se rémunère par la perception des redevances des usagers.

**DSP en mode affermage** : la collectivité confie à un délégataire le soin d'exploiter à ses risques et périls un service public, dont les mobiliers (bateaux) ont été réalisés et financés par la collectivité puis mis à disposition de l'exploitant.



# TRAVAUX EN COURS ET À VENIR



## Ponton du Vallon-Dore et dispositif de protection contre les agitations marines :

- travaux terminés.

## Assistance technique de Laubreaux Marine afin de produire un cahier des charges préliminaire pour une conception de navette maritime de 100 places :

- livraison février 2018.

## Aménagement de l'accostage à Nouméa, au « wharf RFO » :

- travaux à venir avec une réception pour fin 2018.





# PLAN D'ACTION SÉCURITÉ, SÛRETÉ ET QUALITÉ DE VIE DANS LES TRANSPORTS





# PLAN D'ACTION SÉCURITÉ, SÛRETÉ ET QUALITÉ DE VIE DANS LES TRANSPORTS



## Contexte

### LES ENJEUX

Dans le cadre de sa politique générale, le SMTU poursuit un double objectif :

- proposer un réseau de transport public attractif, vu comme une alternative crédible à l'usage de la voiture ;
- tout en étant un réseau compensatoire au manque de solutions personnelles pour beaucoup d'usagers.

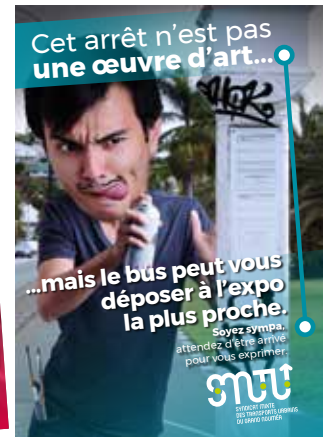
Toutefois, la sécurité (le sentiment de sécurité) en fait un frein pour atteindre ces doubles objectifs.

L'enjeu pour le SMTU est donc d'offrir aux usagers un mode de transport sûr, fiable, régulier et accessible.

### Rappel des actions menées

Le SMTU participe déjà à de nombreuses actions et dispositifs dans le cadre de la sécurité, dont notamment :

- 2015: lancement de l'Observatoire des incivilités dans les transports publics du Grand Nouméa
- Participation aux CLSPD des collectivités membres du SMTU.
- Début 2017 : signature d'une convention État/SMTU...



# PLAN D'ACTION SÉCURITÉ, SÛRETÉ ET QUALITÉ DE VIE DANS LES TRANSPORTS



## L'ÉTUDE

Toutefois, la multiplication des acteurs et dispositifs nécessite aujourd'hui d'avoir une vision globale et cohérente.

**1<sup>er</sup> trimestre 2017** : : lancement par le SMTU d'une étude sur la sécurisation des transports collectifs du Grand Nouméa

**2<sup>ème</sup> trimestre 2017 : diagnostic.**

23 acteurs institutionnels sont rencontrés

Elaboration d'un plan d'actions sécurité sur 4 thèmes : prévention, coordination, présence humaine, aménagement situationnel

**3<sup>ème</sup> trimestre 2017 : enquête** de terrain (1 749 voyageurs interrogés) et enquête en ligne (765 répondants)

**4<sup>ème</sup> trimestre 2017 : analyse des résultats**

**4<sup>ème</sup> trimestre 2017 : séminaire d'élaboration du plan d'actions** regroupant 40 personnes appartenant aux institutions et collectivités

**Objectif : hiérarchiser et prioriser les actions à entreprendre afin d'accroître le sentiment de sécurité dans les transports publics**



# PLAN D'ACTION SÉCURITÉ, SÛRETÉ ET QUALITÉ DE VIE DANS LES TRANSPORTS



## Le projet

4 thèmes ont été retenus à l'issue du séminaire du 9 novembre 2017 pour 10 actions à mener dans les deux années à venir :

### COORDINATION SUR LE TERRAIN (2 ACTIONS)

- Se greffer au Comité Provincial pour la Prévention de la Délinquance (CPPD) pour piloter le plan sécurité transport
- Coordonner les intervenants opérationnels

### PRÉSENCE HUMAINE (3 ACTIONS)

- Envoyer une équipe d'intervention véhiculée sur site
- Créer une unité de sûreté assurant une présence humaine sur le terrain
- Organiser des marches exploratoires

### PRÉVENTION, SENSIBILISATION ET INFORMATION (2 ACTIONS)

- Sensibiliser au civisme et au vivre ensemble
- Poursuivre les campagnes de prévention en cours

### ÉQUIPEMENT ET AMÉLIORATION DU SERVICE (3 ACTIONS)

- Renforcer l'éclairage sur l'espace public
- Renforcer la vidéoprotection aux arrêts hors Néobus
- Aménager les pôles d'échanges par de l'activité

## Objectif

Il est prévu que le plan d'actions soit lancé dès 2018 via certaines actions nécessitant peu de besoin financiers. L'objectif final est qu'il soit opérationnel avec des premiers résultats visibles au lancement du réseau Tanéo en septembre 2019.

Ainsi, certaines actions, déjà financées dans le cadre du budget général du SMTU pourront être lancées dès début 2018.



**Syndicat Mixte des Transports Urbains du Grand Nouméa**  
Bat A Central Garden - 26, avenue Paul-Émile-Victor  
Koutio - Dumbéa

**Tél. : 46 75 38 - [www.smtu.nc](http://www.smtu.nc)**



SYNDICAT MIXTE  
DES TRANSPORTS URBAINS  
DU GRAND NOUMÉA